

FLEXIBELE SCHOLEN IN AMSTERDAM

Ruimte om te experimenteren

Om een duurzaam, circulair en flexibel schoolgebouw te maken, dat makkelijk verplaatsbaar is en een permanente uitstraling heeft moet je aan de voorkant goede afspraken maken. Kindcentrum De Leertuin in Amsterdam laat zien hoe dat kan.

PROJECTINFORMATIE

Project

Flexibele huisvesting van permanente kwaliteit
Kindcentrum De Leertuin Amsterdam

Opdrachtgever

Stichting KBA Nw West / Stichting ASKO

Aannemer

De Groot Vroomshoop Bouwsystemen BV

Ontwerp en Projectmanagement

DeStock

Programma

1.590 m²

Ingebruikname

Oktober 2022



Fotografie: Jordi Huijsman

Kindcentrum De Leertuin is gevestigd in een flexibel houten gebouw van duurzame kwaliteit. Het gebouw ligt als een paviljoen in het groen en grenst direct aan de groene zone langs de Schinkel. Het beschikt bovendien over een royaal schoolplein en een buitengymruimte. Het mooie is dat De Leertuin als flexibel gebouw een ruimtelijk experiment is om van te leren, voordat de huisvestingsambities concreet worden uitgewerkt. Schooldomein sprak met Albèrt Duyst van DeStock, projectmanager Accommodaties en Projecten *Onderwijs, Jeugd en Zorg* Jasper Stam, directeur van de Leertuin Hanife Sak, directeur van de Kindercampus Zuidas Jet Hilberdink en projectleider De Groot Vroomshoop Bouwsystemen BV Adam Duivenvoorden. Hanife: “Het vorige gebouw was behalve slecht vooral onderwijskundig verouderd. We wilden de kinderen meer individueel en op maat

laten leren, zelfstandig en gericht op hun unieke talenten. Dat lukte daar niet. We stonden al jaren op de wachtlijst en in mei 2022 kregen we dit flexibele gebouw, in afwachting van onze nieuwbouw.”

VERKEERDE INCENTIVE

“Er is veel tijdelijke huisvesting in Amsterdam”, legt Albèrt uit; “en dan gaat het om heel veel meters. Vroeger plaatsten gemeenten van die lelijke tijdelijke noodunits, waar generaties kinderen les in hebben gekregen omdat ze veel te lang bleven staan.” Jasper knikt: “Tot 2015 was de huisvesting per stadsdeel georganiseerd met eigen schoolbudgetten. Toen het weer gecentraliseerd werd, wist niemand wat er allemaal stond. Veel gebouwen waren slecht en er werd onderwijs in containers gegeven, die gehuurd waren. Niemand binnen de gemeente voelde zich actief verantwoordelijk voor de kwaliteit. Wachtend

op definitieve huisvesting werden basisscholen regelmatig langer dan een paar jaar gehuisvest in tijdelijke units. De verhuurder harkte zijn geld binnen en vond het wel best. Als je dan uitrekent wat zo'n tijdelijk gebouw na twaalf jaar aan huur kost, dan had je daarmee de kapitaallast van een nieuwe school kunnen betalen. Het was vooral ook een verkeerde incentive voor gemeente en scholen. We wilden als gemeente wel in een nieuwe opzet investeren, maar vooraf duidelijke afspraken maken met de schoolbesturen."

MODULAIR EN VERPLAATSBAAR

Albèrt: "Het concept van een flexibel schoolgebouw past bij ontwikkel- en transformatiegebieden. Daarom is gezocht naar een modulair en herplaatsbaar systeem van permanente kwaliteit met een levensduur van minimaal twintig jaar, dat voldoet aan dezelfde eisen als van permanente bouw, zoals BENG en Frisse Scholen en bovendien volledig circulair is. Dit gebouw is duurzaam, 100% circulair en eenvoudig elders te plaatsen en her te gebruiken. Het gebouw is ook nog eens volledig van hout, wat zorgt voor een gezonder leefklimaat. Het gebouw wordt als een eenheid neergezet, maar is modulair opgebouwd met prefab houten elementen." Jasper: "De schoolbesturen hebben de modules aangeschaft, waardoor het eigenaarschap duidelijk is en de betrokkenheid toeneemt. Als het een huurmodule is ontstaat er toch een andere relatie met het gebouw. Zij kunnen als partners onderling plannen, regisseren en snel acteren. Daarom zitten de verplaatsingskosten ook in de tender. Wij zien dit als ideale oplossing voor nieuwe ontwikkelgebieden, waar ze een tijdje kunnen blijven staan, of als wissellocatie waar meerdere scholen om de beurt gebruik van kunnen maken. Het is geen vervanging voor de noodunits die 1 tot 3 jaar staan, maar vooral bedoeld als aanvullende oplossing voor tijdelijke huisvesting voor 4 jaar en langer. Daar moet je de lat gewoon hoger leggen en ben je op termijn hiermee goedkoper uit."

RAAMOVEREENKOMST

"De raamovereenkomst is voor een periode van acht jaar met De Groot Vroomshoop Bouwsystemen BV afgesloten", legt Albèrt uit; "zij leveren verplaatsbare, flexibele houten gebouwen, repeteerbaar, recyclebaar voor een periode van minimaal 20 jaar. Onderdeel van de overeenkomst is dat De Groot Vroomshoop Bouwsystemen BV tegen vaste tarieven moet verplaatsen. We hebben een overeenkomst afgesloten voor 12.500 m². Inmiddels zijn drie locaties gerealiseerd, waaronder een uitbreiding van de Kindercampus Zuidas van 783 m². In Buiksloterham zijn twee basisscholen gerealiseerd in één gebouw van 2.640 m² en in Schinkelhaven is de tijdelijke huisvesting van De Leertuin opgeleverd met een oppervlakte van 1.590 m²." Jasper: "Het is

gekocht met middelen van de gemeente, waarbij de schoolbesturen als bouwheer optreden en feitelijk eigenaar zijn. Ze moeten dus met elkaar en in afstemming met afdeling Maatschappelijke Voorzieningen van de gemeente, regisseren hoe ze zo slim mogelijk ingezet kunnen worden. Dan is het mooi dat je een flexibel gebouw van een permanente kwaliteit kunt bieden. Je kunt de kasten en wanden neerzetten zoals je wilt. Binnen het systeem kunnen scholen het onderwijsconcept pre-testen."

DIVERSE COMBINATIES

Albèrt: "Ieder schoolbestuur kan een deelopdracht uit laten gaan, waarbij het aantal meters en de indeling wordt aangegeven. Na de uitvraag zijn ongeveer zes weken voorbereiding nodig, waarna De Groot Vroomshoop Bouwsystemen BV gaat produceren ▶

"Het mooie is dat De Leertuin als flexibel gebouw een ruimtelijk experiment is om van te leren, voordat de huisvestingsambities concreet worden uitgewerkt"



Kindercampus Zuidas
Fotografie: Jordi Huisman



De Leertuin
Fotografie: Jordi Huisman

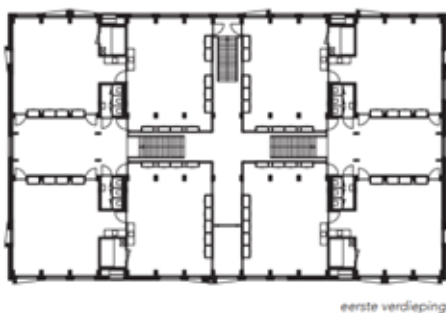


vlnr: Albert Duyst, Hanife Sak, Jasper Stam, Jet Hilberdink, Adam Duivenvoorden en Emy Kok

en binnen tien weken plaatsen. Binnen een half jaar kan er dus een nieuw flexibel duurzaam gebouw staan, waarbij het vergunningentraject natuurlijk goed voorbereid moet worden. De gerealiseerde gebouwen kunnen in diverse combinaties worden samengevoegd of opgesplitst, zijn eenvoudig ruimtelijk aan te passen en geschikt om telkens opnieuw in te zetten in de transformatiegebieden. Elke eenheid is gelabeld aan een tarief, dat voor het realiseren, verplaatsen en de opslag van materialen geldt. De verplaatsingskosten zijn redelijk; de eenheid heb je al en kun je voor 100% opnieuw inzetten. Onderdeel van het concept is ook een service eenheid, met daarin de installatie, het sanitair, de pantry en de luchtbehandelingskast. Bij optimaal hergebruik verdient de investering zich binnen acht jaar terug. Alle wanden zijn kasten met diverse vormen en deuren. De schoolbesturen zijn vanuit de reguliere middelen verantwoordelijk voor het onderhoud en beheer. Het zijn hun gebouwen en zij moeten ook onderling weer goede afspraken maken over de overdracht naar een volgend gebruik. Dan moet het er natuurlijk weer goed uitzien.”

EXPERIMENTEERRUIMTE

Jet: “In onze kindercampus werken we met een lesconcept op basis van middenruimtes die stilteruimtes zijn met daaromheen de groepsruimtes in een open verbinding. In het flexibele gebouw kunnen we goed oefenen hoe het werkt. Zo hebben we nu wc's en garderobes in de lokalen en niet op de leerpleinen, zodat er meer rust is en er ook beter zicht is. Het is een proeftuin voor een permanente huisvesting.” Hanife knikt: “Wij wilden open ruimten en vooral ook het team betrekken bij het ontwikkelen van onze visie. Wij wilden een open plein en geen eigen eilandjes. Wij horen en zien elk kind en vinden dat onderwijs leuk mag zijn. Dat betekent ook dat kinderen binnen en buiten veel op onderzoek gaan. Dat vraagt een ruimtelijk gebouw, met veel licht, transparantie en tegelijk rust. Dit tijdelijke gebouw vertaalt eigenlijk al heel goed onze visie. We merken



westgevel



De Baanbreker
(c) Pieter Kers | Beeld.nu



De Baanbreker
(c) Pieter Kers | Beeld.nu

dat ouders na schooltijd blijven hangen en kinderen niet naar huis willen. Ze hebben hier de ruimte en het voelt als thuis. Je zou er zo een permanent gebouw van kunnen maken.” “Het is ook belangrijk dat de school de juiste mindset heeft”, vult Albèrt aan; “de directeur moet het leuk vinden om in een gebied te zitten dat de komende jaren transformeert. Elke nieuwe directeur laten we eerst zien wat de potentie van dit flexibele gebouw is.

HELDERE KADERS

Adam: “We zijn blij dat we dit vanuit onze circulaire visie mogen doen. Opvallend waren inderdaad de strak vastgestelde kaders. In de uitvraag zat een functioneel deel, zoals de vrije indeelbaarheid en een duidelijk technisch programma gestoeld op frisse scholen B en natuurlijk ook de verplaatsbaarheid. De gemeente was bereid om in kwaliteit te investeren en dat heeft het voor ons mogelijk gemaakt om een goed product te maken.” Albèrt tenslotte: “Voorwaarde is dat je een voorraad hebt, waarmee je kunt handelen. Dat maakt dat het werkt en we ook weer nieuwe opdrachten kunnen plaatsen. We denken dat het ook voor andere gemeenten een uitkomst voor tijdelijke huisvesting kan zijn. Het is voor schoolbesturen een aantrekkelijke optie en het past binnen de bestaande financiële kaders. Het belangrijkste is dat ook in een tijdelijke situatie medewerkers een gezonde en stimulerende werkomgeving en de leerlingen een fijne leeromgeving geboden kan worden.”

► Kijk voor meer informatie op www.degrootvroomshoop.nl