

Gedragsplan 2021-2022



Het gedragsplan

Op De Leertuin staan de leerkrachten dagelijks voor een spannende, intensieve én leuke uitdaging: goed omgaan met storend en/of grensoverschrijdend gedrag van hun leerlingen. Het gaat om gedrag dat flink wat geduld en inlevingsvermogen vraagt! Dit plan geeft antwoord op de vraag hoe leerkrachten dit gedrag kunnen begrijpen én afremmen door respect en begrip te tonen voor het kind en het hanteren van duidelijke grenzen en consequenties. Zo komt er ruimte voor nieuw positief gedrag, wat de sfeer in de klas en de school zeker ten goede komt.

Schoolprofiel

De Leertuin is rijk aan nationaliteiten en ontvangt veel leerlingen die Nederlands als tweede taal hebben en/of hebben ouders die lager opgeleid zijn. Alle kinderen zijn welkom ongeacht achtergrond en ondersteuningsbehoeften. In deze sfeer ontstaat de mogelijkheid om met en van elkaar te leren.

De school wordt gezien als een centrale plek binnen de omringende maatschappij en onderhoudt contacten met de verschillende organisaties binnen de buurt die betrokken zijn bij de opvoeding of ontwikkeling van de kinderen die de school bezoeken.

Differentiëren

De Leertuin werkt met jaargroepen. Leerkrachten geven instructie volgens het EDI-model (effectieve directe instructie). Samen met de inzet van coöperatieve werkvormen en Taakspel geeft deze didactische aanpak de groepsleerkracht de ruimte om te differentiëren en onderwijs op maat te bieden.

Pedagogisch klimaat

Passend onderwijs is alleen mogelijk in een schoolklimaat waarin alle betrokkenen zich veilig en gezien voelen. Onderlinge verschillen tussen leerlingen vereisen dat leerkrachten en leerlingen respect en waardering hebben voor elkaar en dat ze zich kunnen verplaatsen in de ander. Een cultuur van respectvolle communicatie, waarbinnen constructief wordt samengewerkt. De school zorgt voor een goed pedagogisch klimaat door in te zetten op positieve communicatie en goede onderlinge relaties met aandacht voor structuur, veiligheid, respect, waardering en vertrouwen in elkaar.

Wij streven naar een klimaat waarin:

- iedereen zich veilig, geaccepteerd en gerespecteerd voelt, als uniek individu;
- wordt gewerkt met duidelijke regels en afspraken, normen en waarden en grenzen;
- oog en aandacht is voor extra ondersteuning op meerdere gebieden;
- aandacht is voor sociaal- emotionele ontwikkeling, autonomie en samenwerking;
- men wordt gestimuleerd de eigen talenten te ontwikkelen en persoonlijke krachten in te zetten;
- aandacht is voor een gezonde voeding en levensstijl;
- goed contact met de ouders wordt onderhouden;
- we leerlingen van andere klassen aanspreken, stimuleren en positieve feedback geven;
- we verschillen tussen kinderen zien en daar flexibel in handelen.

De rol van de leerkracht

Kinderen die zich uitdagend gedragen hebben een leerkracht nodig die enerzijds glashelder is over vaste regels, afspraken en consequenties (de leider) en anderzijds empathisch, geïnteresseerd en niet oordelend is in het contact (de coach). Bij het omgaan met lastige gedrag switcht de leerkracht voortdurend tussen de rol van leider en coach.

De leider – grenzen en kader

“Voorspelbaarheid is de sleutel.”

- Kinderen met uitdagend gedrag hebben een leeromgeving nodig waarbij afspraken en regels door de hele school en voor iedereen gelden (een duidelijk veiligheidsbeleid en pestprotocol).
- Afspraken en regels zijn positief geformuleerd. Ze worden consequent gehanteerd. De consequenties bij overtreding van de regels zijn vooraf gedefinieerd (binnen de school eventueel in samenwerking met leerlingen). Ze zijn duidelijk en kort, waardoor een leerling snel de kans krijgt om het opnieuw te proberen. Instructies of uitleg zijn kort, duidelijk en direct (volgens EDI).
- De leider (leerkracht) geeft duidelijk aan welke gedrag hij/zij wil zien (positief geformuleerd) zonder de discussie aan te gaan. De focus ligt niet op de schuldvraag maar op het zoeken naar oplossingen (Niet blijven hangen bij de ‘waarom vraag’). Feedback is zo geformuleerd dat concreet gedrag wordt benoemd en het kind wordt zo niet beoordeeld of veroordeeld (benoem wat je ziet). Leerkrachten gebruiken positieve oplossingsgerichte gesprekstechnieken die aansluiten bij Taakspel- en SEL (Sociaal-emotioneel leren als basis).
- De leidende rol wordt alleen opgepakt wanneer de leerlingen de controle kwijtraken en hun problemen niet zelf kunnen oplossen. Dan kan de leerkracht helpen bij het conflict oplossen/ hanteren.
- Leerkrachten hebben een voorbeeldfunctie in gedrag, houding en taal. Leerkrachten signaleren gedrag en ze maken het bespreekbaar. Voor begeleiding van en hulp bij leer- en gedragsproblemen van de kinderen kunnen de leerkrachten terecht bij de intern begeleider en de gedragspecialist van de school.

De coach – contact en open interesse

“Start bij het begrijpen van en écht contact maken met de leerling om daarna te focussen op wat er moet gebeuren.”

- Kinderen met uitdagend gedrag hebben bij uitstek een leerkracht nodig die hen niet veroordeelt, maar respecteert. Juist deze kinderen verdienen een leeromgeving met waardering en begrip.
- De coachende leerkracht investeert actief in de relatie met de leerling door oog te hebben voor de belevingswereld en interesses van de leerling (en schoolse zaken even loslaat). Relatie gaat immers voor prestatie. Vertrouwen en contact vormen de vruchtbare aarde voor het leer- en groeiproces van de leerlingen.
- De coachende leerkracht stelt zich open en nieuwsgierig op naar de sociaal-emotionele ontwikkeling van de leerlingen. Dit kan in individuele gesprekjes of groepsgewijs door open vragen te stellen die de leerling stimuleren om te reflecteren op wat moeilijk gaat en zo zijn eigen probleem op te lossen.

- Een coachende leerkracht heeft oog voor de emotionele situatie waarin een leerling verkeert en verplaatst zijn aandacht van het lastige, storende, ongewenste gedrag naar de betekenis die erachter zit. Wat wil deze leerling bereiken met dit gedrag? Waar komt dit gedrag vandaan? (ABC schema). Door te reageren vanuit begrip en empathie voelt een kind zich veiliger en kan hij toekomen aan het leren van nieuwe kennis en nieuw gedrag.
- Leerlingen die zich uitdagend gedragen hebben medeleerlingen nodig die model kunnen staan voor adequaat (sociaal) gedrag.
- Complimenteren en belonen vormen een waardevol stuk gereedschap bij de aanpak van lastig gedrag en het versterken van gewenst gedrag. Gewenst gedrag wordt versterkt door er gerichte directe feedback op te geven. Een beloning stimuleert een kind om bepaald gedrag te gaan tonen of te herhalen. De beloning is toegespitst op het gedrag van het kind en de situatie en het volgt direct na het gewenste gedrag. Daarnaast werkt humor ook spanning verlagend, mits het niet sarcastisch of cynisch is.

Oudercommunicatie

Om bovenstaande aanpak te doen slagen is het belangrijk dat ouders op de hoogte zijn van het beleid op school en dat ze hun kind laten weten dat ze het beleid ondersteunen. Ouders worden actief geïnformeerd over de regels en waar mogelijk worden ze gestimuleerd thuis vergelijkbare regels te hanteren. Een goede communicatie tussen ouders en de leerkracht vormt de basis voor het positief omgaan met lastig gedrag.

Preventief

Binnen het onderwijsprogramma wordt ook aandacht besteed aan het omgaan met sociale situaties onder andere aan de hand van SEL-methode: 'Sociaal Emotioneel leren als basis'. De kinderen laten immers met hun gedrag zien dat ze een leerkracht nodig hebben die helpt bij het vergroten van hun inzicht in sociale situaties. De leerkracht maakt ruimte voor het aanleren van gewenst gedrag eerst via modelling en theorie, daarna in rollenspel en pas daarna in de dagelijkse sociale situatie. Ook heeft de coachende leerkracht dagelijks de taak om leerlingen te laten reflecteren op sociale situaties. Door positieve groepsactiviteiten te initiëren kan dit sociale leerproces verder ondersteunt worden.

Regels en afspraken

De school kent algemene gedragsregels en afspraken over gewenst gedrag in de klas per groep. Daarnaast staan de schoolafspraken in de schoolgids zodat ze ook bekendheid krijgen buiten de schoolmuren. Gedragsregels zijn positief en eenduidig volgens het thema "Je mag er zijn". Deze regels komen terug in de lessen voor sociale emotionele vorming. Binnen de school wordt ook een duidelijk veiligheidsbeleid gehanteerd wat gaat over hoe er gereageerd wordt bij grensoverschrijdend gedrag. Al het personeel is hiervan op de hoogte en ondersteunt deze eenduidige aanpak wanneer de spanning oploopt en gedrag lijkt te escaleren (zie hieronder het 'veiligheidsbeleid'). Groepsafspraken zijn in samenspraak met alle leerlingen opgesteld tijdens de Gouden weken van het groepsvormingsproces. Deze hangen in de klas en betreffen onderwerpen als: hoe dragen wij zorg voor onze omgeving, concrete afspraken m.b.t. werk en materialen, omgangsvormen, problemen oplossen etc.

Grensoverschrijdend gedrag

- Pesten, waaronder ook vormen van cyberpesten.
- Fysieke, verbale en/of non-verbale agressie en intimidatie.
- Seksueel getinte opmerkingen en/of gebaren.

- Belediging en discriminatie.
- Saboterend gedrag.
- Vernieling uit baldadigheid of opzettelijk.
- Drugs en alcohol.
- Wapenbezit.
- Diefstal.
- Vuurwerk.
- Ongewenst bezoek.
- Overtreding Leerplichtwet.

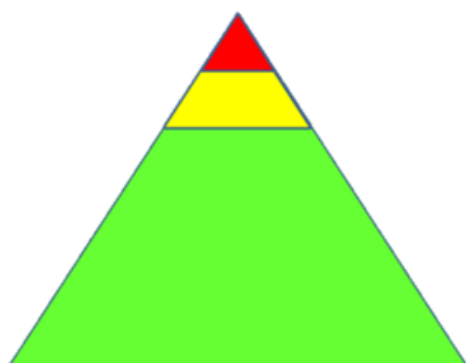
Dit houdt in dat taalgebruik in de vorm van schelden, vloeken, kwetsen en vernederen ook niet wordt geaccepteerd. Storend, brutaal en manipulerend gedrag kunnen wij niet accepteren op school. Daar hoort ook gedrag bij, dat erop gericht is om een ander te kwetsen of te negeren/buiten te sluiten.

Het veiligheidsbeleid

"Connect before correct."

Grenzen vergroten de veiligheid, omdat ze zorgen voor duidelijkheid. Het helpen vergroten van het gevoel van veiligheid is de beste manier om ongewenst gedrag te voorkomen. De leerkracht toont respect door het kind te laten merken dat zijn gedrag begrepen wordt en dat het tegelijkertijd belangrijk is dat het kind zich anders gaat gedragen.

Op het gebied van sociaal-emotioneel leren en gedrag hebben leerlingen, net als op cognitief gebied, verschillende ondersteuningsbehoeften. Dit kan weergegeven worden in een piramidemodel.



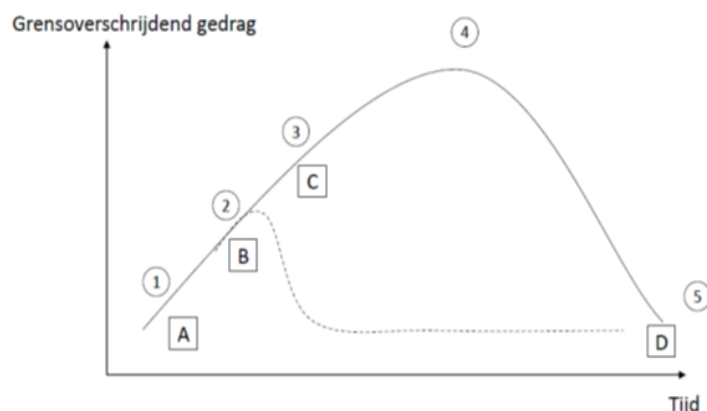
85-90% van de leerlingen heeft voldoende aan een aanpak op schoolniveau. Denk aan goed klassenmanagement, systematisch aandacht voor sociaal-emotioneel leren en groepsvorming.

Voor 7 tot 10 % van de leerlingen is deze aanpak onvoldoende. Zij lopen het risico problematisch gedrag te ontwikkelen en hebben behoefte aan extra ondersteuning: kortdurende, intensieve interventies (trainingen).

3 tot 5% van de leerlingen vertoont ernstig orde verstoring en/of regel overtredend gedrag. Zij hebben een aanpak nodig

waarbij naast de leerling zelf, de leerkracht, ouders en klasgenoten, ook een gespecialiseerde begeleider en/of gedragsspecialist betrokken is. Voor deze leerlingen wordt het stappenplan gedrag opgestart (zie volgende pagina).

In het diagram hiernaast zien we de opbouw van (grensoverschrijdend) gedrag en in de tabel hieronder de aanpak opties op verschillende momenten. De cijfers en letters in het diagram corresponderen met de cijfers en letters in de tabel. De interventies bij 1 en 2 zijn preventief, dus er op gericht om te voorkomen dat het gedrag toeneemt. Als dit onvoldoende/niet werkt en het gedrag neemt toe (punt 3 en 4), dan volgt er een consequentie (C is curatief).



De leerkracht kan kinderen helpen te begrijpen waarom ze begrensd worden, door de reden van de consequentie rustig uit te leggen en te laten merken dat het kind belangrijk is en dat de leerkracht de onderlinge relatie belangrijk vindt. Het werkt het best als de consequentie logisch volgt op het gedrag of als het een algemeen afgesproken (reeds bij het kind bekende) consequenties is (zie tabel hierboven).

De leerkracht kan op een rustig moment bespreken dat een time-out niet bedoeld is als straf, maar om het kind zo de kans te geven om rustig te worden, zodat het zo snel mogelijk weer mee kan doen met de rest van de klas.

Stappenplan gedrag (traject in het kort)

Gedrag	Aanpak opties
1.Licht storend	A. Negeren, non-verbaal teken geven, compliment geven voor rustig blijven (zelfregulatie).
2.Storend	B. Toon begrip voor het gevoel of de gedachte achter het gedrag. Geef een korte duidelijke instructie voor gewenst gedrag. Herhaal de afspraken die gemaakt zijn. Maximaal drie keer herhalen.
3.Grensoverschrijdend gedrag	C. Verbind een passende consequentie aan het gedrag, het doel is afkoelen: - Time-in in de klas - Time-out (afkoelen in een andere klas)
4.Grensoverschrijdend gedrag	C. Consequentie: - Naar IB, altijd ouders informeren (bellen/mailen) + notitie in ParnasSys - Pas in laatste instantie naar de directeur
5.Herstel naar gewenst gedrag	D. Compliment of positief gebaar. Maak een nieuwe frisse start. Benoem dat de dag weer gewoon doorgaat.

Wanneer een situatie niet langer werkbaar is of de veiligheid van alle betrokkenen dusdanig in het geding is dan kan dit traject opgestart worden (naar gelang de ernst instromen).

Stappen in het traject	Betrokkenen	Middelen/maatregelen	Actie naar ouder(s)/ verzorger(s)/kind	Registratie
1. Gesprek(ken) met het kind	Leerkracht en kind	Bespreken incident(en) en vervolgstappen bespreken en doorvoeren		In Parnassys vermelden
2. Gesprek(ken) met de ouders.	Leerkracht en ouders (en kind)	Bespreken gedrag van het kind en de afspraken die gemaakt worden. Denk aan: - beloningssysteem - heen- en weer schriftje - hulp van maatje uit de klas - time-out regel	Informereren/uitwisselen/afspraken maken.	De afspraken en plannen in Parnassys vermelden en verslaglegging van het gesprek met de ouders.
3. Extra gesprek(ken) met de ouders (en kind). Monitoren van de aanpak	Leerkracht/IB/ouders en kind	Groeps- en leerlingenbespreking. Registratie incidenten. Specifieke afspraken naast de afspraken die al gemaakt zijn: - handelingsplan opstellen - externe hulp - observaties in de groep	Informereren en afspraken ter verbetering maken + vervolgsafspraken maken.	Afspraken, maatregelen, plannen, verslaglegging van het gesprek met de ouders in Parnassys. Registreren (tussentijdse evaluatie).
4a. Bij verbetering: gesprekken met ouders (en kind)	Leerkracht/IB/ouders en kind	Zie middelen/maatregelen bij 2 en 3 voortzetten, aanpassen of afbouwen.	Evalueren en aanhouden of afronden. Zo nodig hervatten gedragsplan	In Parnassys vermelden
4b. Bij verslechtering of aanhouden van problemen.	Leerkracht/IB en ouders en eventueel OKA	Zie stap 4 in tabel gedragsafspraken bij grensoverschrijdend gedrag: Naar IB en pas in laatste instantie naar de directeur. Gesprekken naar aanleiding van incidenten.	Informereren; vervolg stappen vastleggen. Uitleg stappenplan Gedrag.	Altijd ouders informeren (bellen/mailen) + notitie in ParnasSys en vermelden van incident en genomen maatregel.

5. Bij verslechtering of aanhouden van problemen: aanmelden bij ZBO + ouders informeren	Leerkracht/IB/ ouders (en kind) directie/en ZBO-leden.	Bij geen verbetering na stap 4. - Na nieuw incident met werk naar time-out klas. - Arrangement/gedragsspecialist inzetten op gedrag - Bespreken in zorgbreedteoverleg (ZBO)	Informeren; vervolgstappen vastleggen. Informeren over mogelijk vervolg: dagdeel schorsing.	Altijd ouders informeren (bellen/mailen) + notitie in ParnasSys en vermelden van incident en genomen maatregel.
6. Gesprekken tussen directie en ouders (en kind) ; andere betrokkenen	Leerkracht/IB/ ouders (en kind) directie/ZBO SWV (bestuur)	Inlichten externen; ZBO en SWV Bij geen verbetering na stap 5 en nieuw incident: onderwijs in aangepaste vorm voor 1/enkele dagen (time-out klas of aparte werkplek bij IB) Bij gevaar voor betrokkenen: dag(deel) schorsing (brief opstellen waarin datum van schorsing vermeld staan, versturen naar ouders en bestuur; max. drie keer schorsen).	Met ouders zoeken naar een meer gepaste vorm van onderwijs. Informeren over traject en afspraken maken.	In Parnassys vermelden Documenten inhangen
7. Afrondend gesprek	Directie/IB en ouders	Overdracht naar de vervolgschool	Beëindiging samenwerking afscheid nemen	In Parnassys vermelden